

SERIES
4

LCD TV user manual

التلفزيون المزود بشاشة LCD

دليل المستخدم

إمكانيات هائلة

شكراً لشراءك منتج Samsung. للحصول على خدمة متكاملة،
يرجاء تسجيل المنتج على موقع

www.samsung.com/register

الطراز _____ الرقم التسلسلي _____

SAMSUNG

SAMSUNG

SAMSUNG

اتصل بشركة SAMSUNG WORLDWIDE إذا كانت لديك أي أسئلة أو تعليقات خاصة بمنتجات Samsung، الرجاء الاتصال بمركز خدمة عملاء SAMSUNG.

دليل	مركز خدمة العملاء ☎	موقع ويب
AUSTRALIA	1300 362 603	www.samsung.com
NEW ZEALAND	0800 SAMSUNG (0800 726 786)	www.samsung.com
CHINA	400-810-5858	www.samsung.com
HONG KONG	(852) 3698-4698	www.samsung.com/hk
INDIA	3030 8282 1800 3000 8282	www.samsung.com
INDONESIA	0800-112-8888 021-5699-7777	www.samsung.com
JAPAN	0120-327-527	www.samsung.com
MALAYSIA	1800-88-9999	www.samsung.com
PHILIPPINES	1-800-10-SAMSUNG(726-7864) 1-800-3-SAMSUNG(726-7864) 1-800-8-SAMSUNG(726-7864) 02-5805777	www.samsung.com
SINGAPORE	1800-SAMSUNG(726-7864)	www.samsung.com
THAILAND	1800-29-3232 02-689-3232	www.samsung.com
TAIWAN	0800-329-999	www.samsung.com
VIETNAM	1 800 588 889	www.samsung.com



BN68-03417C-00

تم توفير الأشكال والأمثلة التوضيحية الواردة في "دليل المستخدم" هذا لغرض التوضيح فقط وقد تختلف هذه الرسومات عن مظهر المنتج الحقيقي. قد يتم تغيير تصميم المنتج ومواصفاته دون إخطار.

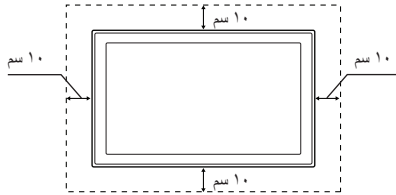
تحذير حول الصورة الثابتة

- تجنب عرض الصور الثابتة (مثل ملفات صور jpeg) أو عناصر الصور الثابتة (مثل شعار البرنامج الخاص بالتلفزيون وتنسيق الصورة البانوراما أو ٤:٣ أو أخبار البورصة أو شريط الأخبار أسفل الشاشة الخ.) على الشاشة. قد يؤدي العرض المتواصل للصور الثابتة إلى حدوث تلف متفاوت بفسفور الشاشة، مما يؤثر على جودة الصورة. لتقليل خطر هذا التأثير، الرجاء اتباع التوصيات أدناه:
- تجنب عرض قناة التلفزيون نفسها لفترات طويلة.
 - حاول دائمًا عرض أي صورة بملء الشاشة، واستخدام قائمة تنسيق الصور بجهاز التلفزيون للحصول على الصورة الأكثر توافقًا.
 - قم بتقليل قيم السطوع والتباين إلى الحد الأدنى اللازم لتحقيق جودة الصورة المطلوبة، حيث تؤدي القيم الزائدة عن الحد الطبيعي إلى إنباهك الشاشة بشكل سريع.
 - استخدم كافة ميزات التلفزيون التي تم تصميمها لتقليل احتجاز الصورة وإنهاء الشاشة، لمزيد من التفاصيل راجع القسم الخاص بهذا الموضوع في دليل المستخدم.

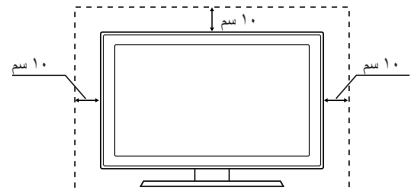
مراعاة مسافات تركيب الجهاز

- يجب مراعاة المسافات اللازمة بين المنتج والأشياء الأخرى (الجدران مثلًا) لضمان تهويته بشكل جيد.
- قد يؤدي التقصير في ذلك إلى نشوب حريق أو حدوث مشكلة بالمنتج نتيجة ارتفاع درجة حرارته الداخلية.
- عند استخدام حامل أو رف التركيب بالحائط، استخدم القطع التي توفرها Samsung Electronics فقط.
- قد يؤدي استخدام القطع التي توفرها جهات التصنيع الأخرى إلى حدوث مشكلة بالمنتج أو حدوث إصابات نتيجة سقوط المنتج.
- قد يختلف الشكل باختلاف المنتج.
- توخ الحذر عند توصيل التلفزيون لأن بعض الأجزاء قد تكون ساخنة إلى حد ما.

التثبيت باستخدام طقم التركيب بالحائط.



التثبيت باستخدام حامل.



الملحقات	٤
شكل لوحة التحكم	٤
شكل جهاز التحكم عن بعد	٥
التوصيل بالهوائي	٦
التوصيل والتشغيل (إعداد أولي)	٦

التوصيل بجهاز AV	٧
التوصيل بجهاز الصوت	٨
تغيير مصدر الإدخال	٩

كيفية التنقل بين القوائم	٩
قائمة القنوات	٩
قائمة الصورة	١٠
قائمة الصوت	١٢
قائمة الإعداد	١٢

التوصيل بكمبيوتر	١٤
Media Play	١٦

ميزة نصوص معلومات القنوات التمثيلية	٢٠
تنصيب حامل التركيب بالحائط	٢١
جهاز قفل أمان Kensington المانع للسرقة	٢٢
تنصيب التلفزيون بالحائط بأمان	٢٢
استكشاف المشاكل وإصلاحها	٢٣
المواصفات	٢٦

بدء التشغيل

التوصيلات

المميزات الأساسية

المميزات المتقدمة

معلومات أخرى

راجع الرموز!



زر يعمل بلمسة واحدة



ملاحظة



قد تستخدم هذه الوظيفة بالضغط على الزر
TOOLS بجهاز التحكم عن بعد.



بدء التشغيل

الملحقات

- الرجاء التأكد من وجود العناصر التالية مع التلفزيون المزود بشاشة LCD. في حالة عدم وجود أي منها، اتصل بالموزع الخاص بك.
- قد تختلف ألوان العناصر وأشكالها وفقًا للطراز.

- قطعة قماش للتنظيف
- سلك كهرباء

- جهاز التحكم عن بُعد وبطاريّان (بحجم AAA)
- إرشادات المالك
- بطاقة الضمان / دليل الأمان (غير متوفر ببعض المواقع)
- راجع الدليل المنفصل لتثبيت الحامل.

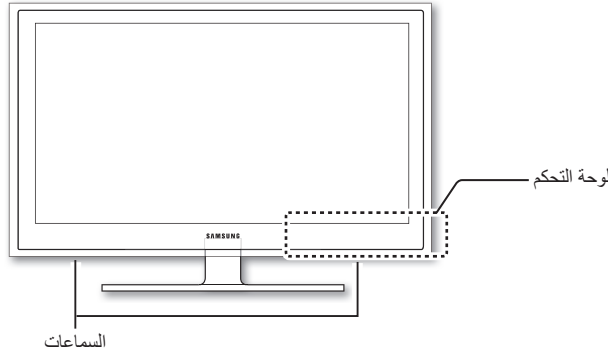


(M4 X L16)

- مسامير قلاووظ (3EA)

شكل لوحة التحكم

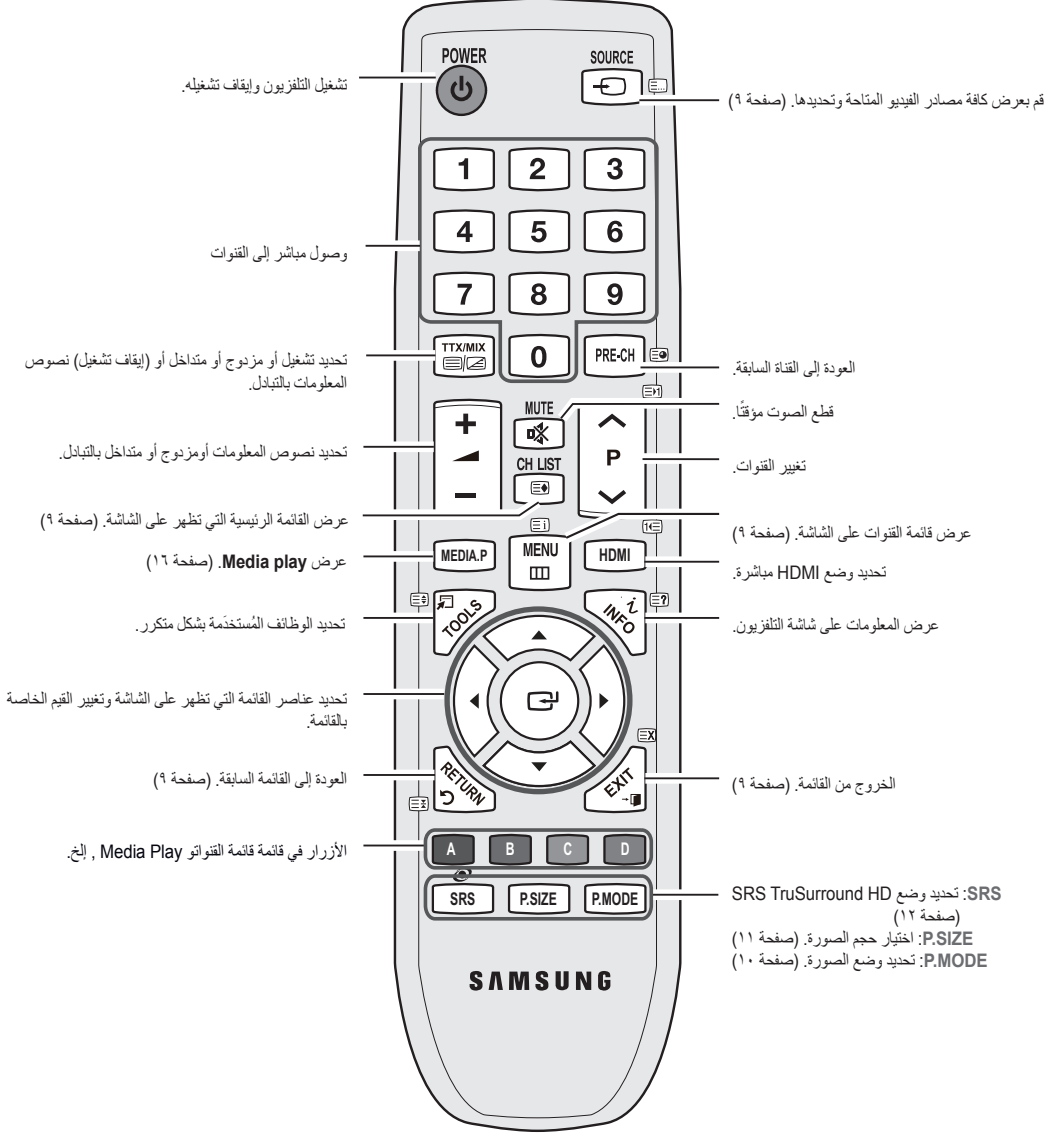
- قد يختلف لون المنتج وشكله وفقًا للطراز.



يقوم بتشغيل التلفزيون أو إيقاف تشغيله.	⏻ (زر الطاقة)
يوميض ثم ينطفئ عند التشغيل ويضيء في وضع الانتظار.	مؤشر الطاقة
التنقل بين كافة مصادر الإدخال المتاحة. في القائمة التي تظهر على الشاشة، استخدم هذا الزر بنفس الطريقة التي تستخدم بها الزر ENTER بجهاز التحكم عن بعد.	SOURCE
عرض القائمة التي تظهر على الشاشة، OSD (العرض على الشاشة)، الخاصة بميزات التلفزيون.	MENU
ضبط مستوى الصوت. عند العرض على الشاشة، استخدم الأزرار VOL + بنفس الطريقة التي يمكن أن تستخدم بها الزر ▶ و ◀ بجهاز التحكم عن بعد.	— VOL +
لتغيير القنوات. عند العرض على الشاشة، استخدم الزر CH و ▲ و ▼ بنفس الطريقة التي يمكن أن تستخدم بها الزر ▶ و ◀ بجهاز التحكم عن بعد.	▼ CH ▲
قم بتوجيه جهاز التحكم عن بعد باتجاه هذا الموضع في التلفزيون.	مستشعر جهاز التحكم عن بعد

وضع الانتظار

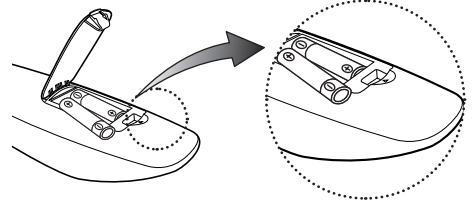
لا تترك التلفزيون في وضع الانتظار لأوقات طويلة (عند السفر في إجازة على سبيل المثال). يتم استهلاك نسبة قليلة من الطاقة الكهربائية حتى عند إيقاف تشغيل زر الطاقة. من الأفضل فصل سلك الكهرباء.



تركيب البطاريات (حجم البطارية: AAA)


ملاحظة

- استخدم جهاز التحكم على بعد مسافة تبلغ ٢٣ قدم من التلفزيون.
- قد يؤثر الضوء الساطع على أداء جهاز التحكم عن بعد. تجنب استخدام إضاءة فلوريسنت خاصة أو لافتات نيون بالقرب من الجهاز.
- قد يختلف اللون والشكل وفقاً للطراز.



بدء التشغيل

التوصيل بالهوائي

عند تشغيل التلفزيون لأول مرة، تعمل الإعدادات الأساسية بشكل تلقائي.  الإعداد المسبق: التوصيل بالطاقة والهوائي.



التوصيل والتشغيل (إعداد أولي)

عند تشغيل التلفزيون لأول مرة تساعدك المطالبات التي تظهر بشكل متتالي على الشاشة في تكوين الإعدادات الأساسية. اضغط على الزر **POWER**. يكون **التوصيل والتشغيل** متاحاً فقط عند ضبط مصدر **الدخل** على TV.

POWER

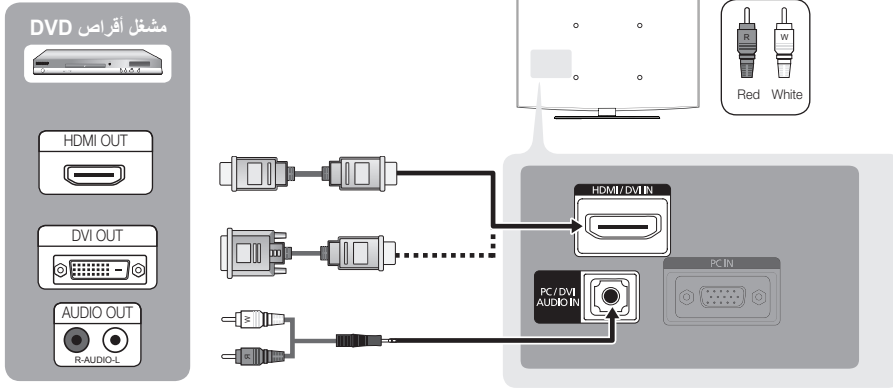


1. اضغط على الزر **▲** أو **▼**، ثم اضغط على الزر **ENTER**.
قم بتحديد اللغة المطلوبة لـ OSD (العرض على الشاشة).
2. اضغط على الزر **◀** أو **▶**، ثم اضغط على الزر **ENTER**.
 - قم بتحديد وضع استخدام منزلي. يستخدم وضع **وضع المتجر** في بيئات العمل التجارية.
 - العودة إلى إعدادات الوحدة من **وضع المتجر** إلى **استخدام منزلي** (قياسي): اضغط على زر مستوى الصوت الموجود بالتلفزيون. عند عرض مستوى الصوت على الشاشة، اضغط مع الاستمرار على **MENU** لمدة 5 ثوانٍ.
3. اضغط على الزر **▲** أو **▼**، ثم اضغط على الزر **ENTER**.
تحديد المنطقة المناسبة.
4. سوف يبدأ البحث عن القنوات تلقائياً.
لمزيد من المعلومات، راجع القناة → تخزين تلقائي. (صفحة ١٠)
5. اضغط على الزر **ENTER** في أي وقت لإيقاف عملية الحفظ.
اضغط على الزر **◀** أو **▶** لتحديد يوم أو شهر أو سنة أو ساعة أو دقيقة أو **am/pm**.
قم بالتعيين بواسطة الضغط على الزر **▲** أو **▼**.

التوصيل بجهاز AV

استخدام كبل HDMI / DVI: توصيل HD (حتى 1080P)

الأجهزة المتوفرة: مشغل أقراص DVD ومشغل BLU-RAY وجهاز البث عبر الكبلات HD ومستقبل الأقمار الصناعية HD STB (جهاز فك التشفير) وصندوق الكبلات ومستقبل الأقمار الصناعية (STB)

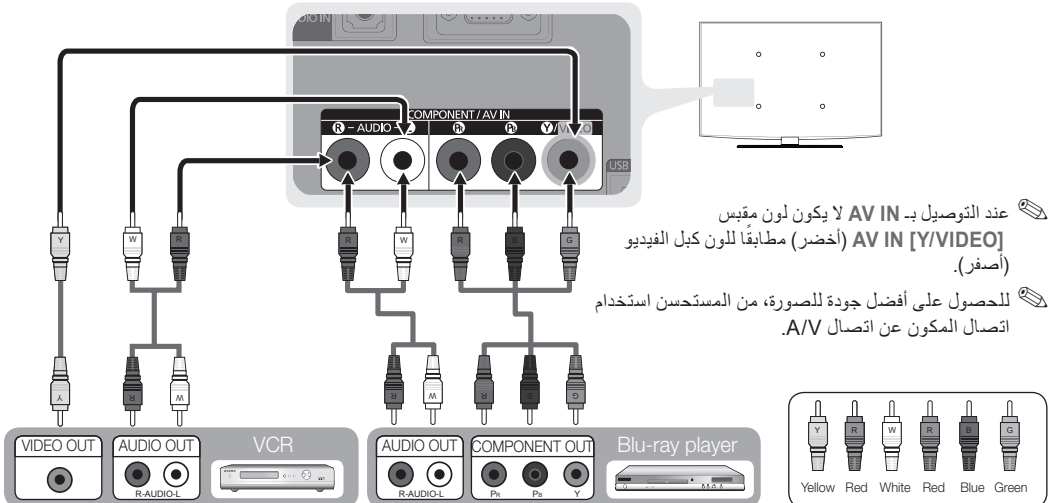


HDMI (DVI) IN / PC/DVI AUDIO IN

- للحصول على أفضل صورة وجودة صوت، قم بالتوصيل بالجهاز الرقمي عن طريق كبل HDMI.
- يدعم كبل HDMI ملفات الفيديو الرقمي وإشارات الصوت، ولا يحتاج إلى كبل صوت.
- - ليتم توصيل التلفزيون بجهاز رقمي لا يدعم إخراج HDMI، قم باستخدام كبلات HDMI/DVI وكبلات الصوت.
- قد لا يتم تظهر الصورة بشكل طبيعي (أو لا يتم عرضها نهائياً) أو قد لا يعمل الصوت في حالة أن يكون الجهاز الخارجي يستخدم كبل HDMI ذو إصدار أقدم من الذي يتم توصيله بالتلفزيون. في حالة حدوث مثل هذه المشكلة، قم بالاستعلام من جهة تصنيع الجهاز الخارجي عن إصدار كبل HDMI وإذا كان منته، قم بطلب الترقية.
- تأكد من شراء كبل HDMI معتمد. وإلا، قد لا تظهر الصورة أو قد يحدث خطأ بالاتصال.
- من المستحسن استخدام كبل HDMI عالي السرعة الرئيسي أو كبل مع شبكة ethernet. لا يدعم هذا المنتج وظيفة ethernet بواسطة HDMI.

استخدام مكون (ما يصل إلى 1080p) أو كبل صوت / فيديو (800؛ فقط)

الأجهزة المتوفرة: VCR و مشغل DVD ومشغل أقراص BLU-RAY وصندوق الكبلات ومستقبل الأقمار الصناعية STB

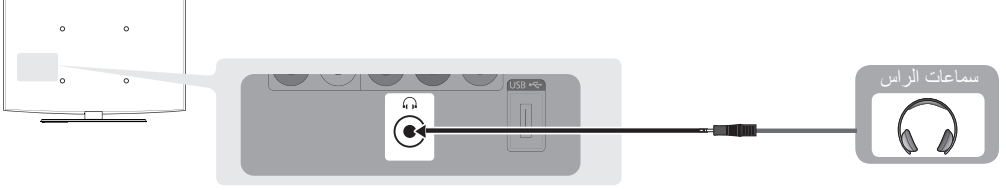


عند التوصيل بـ AV IN لا يكون لون مقيس
AV IN [Y/VIDEO] (أخضر) مطابقاً للون كبل الفيديو (أصفر).

للحصول على أفضل جودة للصورة، من المستحسن استخدام اتصال المكون عن اتصال A/V.

استخدام توصيل كبل (تمثيلي) للصوت

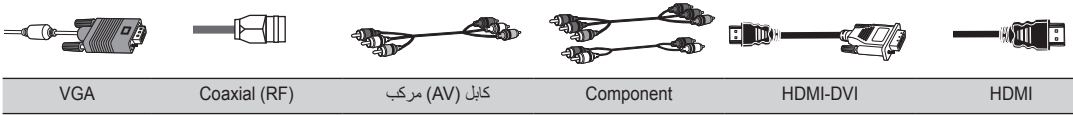
الأجهزة المتوفرة: مضخم الصوت وشاشة العرض المنزلية DVD.



سماعات الرأس : يمكنك توصيل سماعات الرأس بالمخرج الخاص بسماعات الرأس الموجود بالجهاز. وأثناء توصيل سماعات الرأس، سيتم تعطيل الصوت الخارج من مكبرات الصوت المضمنة.

- قد يتم تقييد وظائف الصوت عند توصيل سماعات الرأس بجهاز التلفزيون.
- يتم ضبط مستوى صوت سماعات الرأس ومستوى صوت التلفزيون بشكل منفصل بمستوى صوت مضخم الصوت.

كبلات الإدخال (نوع منفصلة)



تحرير الاسم

ENTER ← MENU ← الدخول ← تحرير الاسم ← ENTER

PVR STB / Satellite STB / Cable STB / DVD / VCR / DVI / PC / Camcorder / Game / AV Receiver DMA / HD DVD / Blu-ray / IPTV / TV
توصيله بمقاييس الإدخال لاختيار مصدر الإدخال بسهولة.

عند توصيل كبل HDMI/DVI بمنفذ أو **HDMI (DVI) IN**، فيجب ضبطه على **DVI PC** أو **DVI** ضمن قائمة تحرير الاسم.

قائمة المصادر

ENTER ← MENU ← الدخول ← قائمة المصادر ← ENTER

SOURCE



Blu-ray / مشغل أقراص DVD / صندوق الكبلات / جهاز فك التشفير لمستقبل الأقمار الصناعية المتصلة بالتلفزيون.

PC / Component / AV / TV / HDMI/DVI

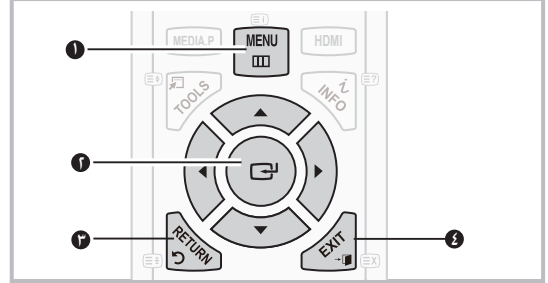
في قائمة المصادر، يتم تظليل الإدخالات المتصلة.

يظل جهاز الكمبيوتر قيد التشغيل.

الميزات الأساسية

كيفية التنقل بين القوائم

قبل استخدام التلفزيون، اتبع الخطوات التالية لمعرفة كيفية التنقل بين القوائم وتحديد الوظائف المختلفة وتعديلها.



1 الزر **MENU**: عرض القائمة الرئيسية التي تظهر على الشاشة.

2 (إدخال)/ زر الاتجاهات: تحريك المؤشر وتحديد أحد العناصر. قم بتأكيد الإعداد.

3 الزر **RETURN**: العودة إلى القائمة السابقة.

4 الزر **EXIT**: الخروج من القائمة التي تظهر على الشاشة.

كيفية تشغيل OSD (القوائم التي تظهر على الشاشة)

قد تختلف خطوات الوصول للقوائم وفقاً للقائمة المحددة.

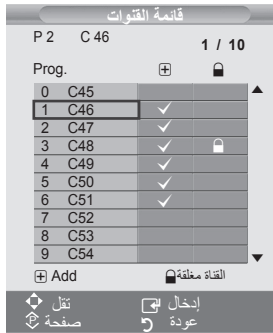
تظهر خيارات القائمة الرئيسية على الشاشة:	MENU	١
الصورة والضغط على الزر ▲ أو ▼، ثم اختر القناة التي تريد إضافتها، واضغط على الزر ENTER لإضافة القناة.	▼ / ▲	٢
اختر الرمز عن طريق الضغط على الزر ▲ أو ▼.	ENTER	٣
اضغط على الزر ENTER للوصول إلى القائمة الفرعية.	▼ / ▲	٤
حدد القائمة الفرعية المطلوبة عن طريق الضغط على الزر ▲ أو ▼.	ENTER	٥
اضغط على الزر ENTER للوصول إلى القائمة الفرعية.	▼ / ▲	٦
قم بضبط قيمة العنصر عن طريق الضغط على الزر ▲ أو ▼. قد يختلف الضبط في القوائم التي تظهر على الشاشة بناءً وفقاً للقائمة المحددة.	ENTER	٧
اضغط على الزر ENTER لإكمال التكوين.	EXIT	٨
اضغط على الزر EXIT .		

قائمة القنوات

قائمة القنوات

ENTER ← القناة ← قائمة القنوات ← ENTER

يمكنك إضافة/حذف القنوات أو غلقها/إلغاء غلقها بطريقة مناسبة باستخدام قائمة القنوات



إضافة / حذف القنوات

يمكنك إضافة القنوات أو حذفها.

انتقل إلى الحقل (H) عن طريق الضغط على الزر ▲ أو ▼، ثم اختر القناة التي تريد إضافتها، واضغط على الزر **ENTER** لإضافة القناة.

إذا قمت بالضغط على الزر **ENTER** مرة أخرى، يختفي الرمز (✓) الموجود بجانب القناة ولا يتم إضافتها.

غلق القنوات / إلغاء غلق القنوات

تمكّنك هذه الميزة من منع المستخدمين غير المخولين، مثل الأطفال، من مشاهدة البرامج غير المناسبة لهم، وذلك عن طريق كتم الصوت ومنع الصورة.

انتقل إلى الحقل (H) عن طريق الضغط على الزر ▲ أو ▼، ثم اختر القناة التي تريد إضافتها، واضغط على الزر **ENTER** لإضافة القناة.

تكون الوظيفة متوفرة فقط عند ضبط خاصية **الطفل** على تشغيل.

تظهر شاشة إدخال رقم التعريف الشخصي. أدخل رقم التعريف الشخصي المكون من 4 أرقام.

المنطقة

يمكنك تغيير المنطقة المطلوبة.

تخزين تلقائي

يقوم بالبحث عن القنوات تلقائياً وتخزينها بالتلفزيون.

قد لا تتوافق أرقام البرامج التي تم تخصيصها تلقائياً مع أرقام البرامج الفعلية أو المطلوبة. إذا كانت القناة قد تم تأمينها باستخدام وظيفة **قفل الطفل**، ستظهر نافذة إدخال رقم التعريف الشخصي.

تخزين يدوي

البحث عن إحدى القنوات يدوياً وتخزينها بالتلفزيون.

إذا كانت القناة قد تم تأمينها باستخدام وظيفة **قفل الطفل**، ستظهر نافذة إدخال رقم التعريف الشخصي.

■ **برنامج (٩٩~٠)**، **نظام الألوان**، **نظام الصوت**، **القناة**، **بحث**، **تخزين**: إذا صدر صوت غير طبيعي أو لم يصدر أي صوت، فاعد تحديد معيار الصوت المطلوب

وضع القناة

- **P** (وضع البرنامج): عند الانتهاء من الموائمة، يتم تعيين محطات البث في منطقةك على أرقام المواضيع من P٠ إلى P٩٩. ويمكنك تحديد القنوات عن طريق إدخال رقم الموضوع في هذا الوضع.
- **C** (وضع القناة الهوائية) / **S** (وضع قنوات الكبل): يتيح لك هذان الوضعان تحديد القناة عن طريق إدخال الرقم المعين لكل محطة بث هوائية أو قناة كبل.

مميزات أخرى

فرز

تتيح لك هذه العملية تغيير أرقام البرامج الخاصة بالقنوات المخزنة. فربما تقتضي الضرورة القيام بهذه العملية بعد استخدام التخزين التلقائي.

اسم

يتم تعيين أسماء القنوات تلقائياً عندما يتم بث معلومات القناة. ويمكن تغيير هذه الأسماء، الأمر الذي يتيح لك تعيين أسماء جديدة.

ضبط دقيق للقنوات

إذا كانت الإشارة ضعيفة أو مشوشة، فقم بإجراء الضبط الدقيق للقنوات يدوياً. يتم وضع العلامة النجمية "*" على القنوات التي تم إجراء الضبط الدقيق لها.

قائمة الصورة

تغيير وضع الصورة المُعد مسبقاً

الوضع

تحديد نوع الصورة المفضل.

■ **ديناميكي**: مناسب للغرفة المضيئة.

■ **قياسي**: مناسب للبيئة العادية.

■ **أفلام**: مناسب لمشاهدة الأفلام في الغرف المظلمة.

ضبط إعدادات الصورة



إضاءة خلفية / التباين / السطوع / حدة الوضوح / اللون / تظليل (G/R)

يحتوي التلفزيون على العديد من خيارات الضبط التي تتيح لك التحكم في جودة الصورة.

 ملاحظة


- في الوضعين التمثيليين **TV**, **AV**، الخاصين بنظام PAL، لا يتم توفير وظيفة **تظليل (G/R)**.
- في الوضع **PC**، يمكنك إجراء التغييرات على **إضاءة الخلفية** و **التباين** و **السطوع فقط**.
- يمكن ضبط الإعدادات وتخزينها لكل جهاز خارجي متصل بالتلفزيون.

تغيير خيارات الصورة

إعدادات متقدمة

(متاح في وضع قياسي / أفلام)

يمكنك ضبط الإعدادات التفصيلية للشاشة بما في ذلك اللون والتباين.

 في الوضع PC، يمكنك إجراء التغييرات على **جاما** و **توازن الأبيض**.



■ **درجة اللون "أسود"** (إيقاف التشغيل / غامق / غامق بشكل أكبر / الأغمق): تحديد المستوى الأسود لضبط عمق الشاشة.

■ **تباين ديناميكي (إيقاف التشغيل / منخفض / متوسط / مرتفع)**: ضبط تباين الشاشة.

الميزات الأساسية

استخدام التلفزيون كشاشة عرض للكمبيوتر

إعداد برنامج الكمبيوتر (وفقاً لنظام التشغيل Windows XP)

قد تختلف الشاشات الفعلية على الكمبيوتر بناءً على إصدار Windows وبطاقة الفيديو وفي مثل هذه الحالات سيتم دائماً تطبيق معلومات الإعدادات الأساسية. (إذا لم يحدث ذلك، اتصل بجهة تصنيع الكمبيوتر لديك أو موزع شركة Samsung).

١. انقر فوق "لوحة التحكم" ضمن قائمة أبدأ في نظام Windows.

٢. انقر فوق "المظهر والسمات" في نافذة "لوحة التحكم" وسيظهر مربع حوار شاشة العرض.

٣. انقر فوق "عرض" وسيظهر مربع حوار العرض.

٤. انتقل إلى علامة التبويب "إعدادات" ضمن مربع حوار العرض.

• يكون إعداد الحجم الصحيح (الدقة) [المثالية: ١٩٢٠ × ١٠٨٠ بكسل]

• إذا وجد خيار تردد رأسي في مربع حوار إعدادات العرض، فإن القيمة الصحيحة تكون "٦٠" أو "٦٠ هرتز". أو بدلاً من ذلك، انقر فوق "موافق" ثم قم بإنهاء مربع الحوار.

قائمة الصوت

تغيير وضع الصوت المُعد مسبقاً

الوضع

■ قياسي: تحديد وضع الصوت العادي.

■ موسيقى: زيادة مستوى صوت الموسيقى أعلى من أصوات الأشخاص.

■ أفلام: توفير أفضل صوت لمشاهدة الأفلام.

■ صوت واضح: زيادة مستوى أصوات التحدث أعلى من الأصوات الأخرى.

■ مستخدم: استدعاء إعداد الصوت المخصص لديك.

ضبط إعدادات الصوت

الموازن

ضبط وضع الصوت.

■ التوازن L/R: ضبط التوازن بين السماع اليمنى واليسرى.

■ ١٠٠ Hz / ٣٠٠ Hz / ١ KHz / ٣ KHz / ١٠ KHz (ضبط النطاق الترددي): ضبط مستوى ترددات النطاق الترددي المحددة.

أنظمة الصوت، إلخ.

SRS TruSurround HD

(إيقاف التشغيل / تشغيل) **TOOLS**

تمتلك هذه الميزة من الاستمتاع بصوت محيطي مجسم كما لو أنك تجلس في صالة عرض أفلام أو في قاعة حفل موسيقي. قم بالتحديد عند الاستماع إلى DVD أو إلى الموسيقى.



صوت تلقائي (إيقاف التشغيل / تشغيل)

تختلف حالة الإشارة باختلاف محطة البث، ولذا، فليس من السهل ضبط مستوى الصوت في كل مرة يتم فيها تغيير القناة. وتتيح لك هذه الميزة ضبط مستوى صوت القناة المطلوبة تلقائياً عن طريق خفض مستوى خرج الصوت إذا كانت إشارة الموجات الصوتية مرتفعة أو رفع مستوى خرج الصوت إذا كانت إشارة الموجات الصوتية منخفضة..

تحديد وضع الصوت **TOOLS**

عند القيام بالضغط إلى Dual I II، يتم عرض وضع الصوت الحالي على الشاشة.

الافتراضي	ثنائي I-II	نوع الصوت	
تغيير تلقائي	أحادي	أحادي	A2 Stereo
	استيريو ↔ أحادي	استيريو	
ثنائي I	ثنائي II ↔ أحادي	ثنائي	NICAM استيريو
	أحادي	أحادي	
تغيير تلقائي	استيريو ↔ أحادي	استيريو	NICAM استيريو
	أحادي	أحادي	
ثنائي I	أحادي ↔ ثنائي I	ثنائي	NICAM استيريو
	ثنائي II ↔ أحادي	ثنائي	

⚙️ إذا كانت إشارة الاستيريو ضعيفة وحدث تبديل تلقائي، فقم بالتبديل إلى الإشارة الأحادية.

⚙️ يتم التنشيط في إشارة صوت الاستيريو فقط.

⚙️ يكون متوفراً فقط عند ضبط مصدر الدخل إلى TV.

قائمة الإعداد

ضبط الوقت

الوقت

■ الساعة: يمكنك ضبط الوقت الحالي يدوياً.

⚙️ يظهر الوقت الحالي في كل مرة تضغط فيها على الزر INFO.

⚙️ في حالة فصل سلك الطاقة، يجب ضبط الساعة مرة أخرى.

⚙️ يمكنك ضبط يوم، شهر، سنة، ساعة و دقيقة بالضغط مباشرة على الأزرار الرقمية الموجودة بـ جهاز التحكم عن بُعد.

استخدام مؤقت النوم

■ مؤقت النوم **TOOLS** : إيقاف تشغيل التلفزيون تلقائياً في الوقت المحدد مسبقاً. (٣٠ و ٦٠ و ٩٠ و ١٢٠ و ١٥٠ و ١٨٠ دقيقة).

⚙️ لإلغاء مؤقت النوم، حدد إيقاف التشغيل.

مميزات أخرى

اللغة

ضبط لغة القائمة.

وضع الألعاب (إيقاف التشغيل / تشغيل)

عند توصيل التلفزيون بجهاز ألعاب مثل PlayStation™ أو Xbox™، يمكنك الاستمتاع بإمكانية اللعب باستخدام أكثر واقعية عن طريق اختيار وضع الألعاب.

ملاحظة

- الاحتياطات والقيود الخاصة بوضع الألعاب
- لفصل جهاز الألعاب وتوصيل جهاز خارجي آخر، قم بضبط وضع الألعاب على إيقاف التشغيل من قائمة الإعداد.
- إذا قمت بعرض قائمة التلفزيون في وضع الألعاب، سوف تهتز الشاشة بعض الشيء.
- لا يكون الوضع وضع الألعاب متوفرًا في وضع TV و PC.
- عندما بعد توصيل جهاز الألعاب، قم بضبط وضع الألعاب على تشغيل للحول دون وجود الجودة الرديئة للصورة.
- إذا كان وضع الألعاب في الوضع تشغيل: يتم ضبط الوضع الصورة على قياسي ويتم ضبط الوضع الصوت على مستخدم.
- يكون وضع الألعاب خاصًا بتشغيل الألعاب فقط.

لحن (إيقاف التشغيل / منخفض / متوسط / عالي)

الضبط كي يتم تشغيل اللحن في حالة تشغيل التلفزيون أو إيقاف تشغيله.

توفير الطاقة

إيقاف التشغيل / منخفض / متوسط / عالي / تلقائي

الضبط كي يتم تشغيل اللحن في حالة تشغيل التلفزيون أو إيقاف تشغيله.

إعداد المؤقت (إيقاف التشغيل / تشغيل)

■ مؤقت ١ / مؤقت ٢ / مؤقت ٣: يمكن ضبط ثلاثة إعدادات للمؤقت للتشغيل وإيقاف التشغيل. يجب ضبط الساعة أولاً.



وقت التشغيل / وقت الإيقاف: اضبط الساعة و الدقيقة و ص/م و تنشيط / إلغاء تنشيط. (لتنشيط المؤقت باستخدام الإعداد الذي قمت باختياره، قم بالضبط إلى تنشيط)

تكرار: اختر مرة واحدة أو كل يوم أو الاثنين إلى الجمعة أو الاثنين إلى السبت أو السبت إلى الأحد أو يدوي. لضبطها حسب الحاجة. إذا قمت بتحديد يدوي، فيمكنك إعداد اليوم الذي ترغب فيه لتنشيط المؤقت.

مستوى الصوت: ضبط مستوى الصوت المطلوب.

برنامج: يمكنك تشغيل قناة محدّدة عندما يكون 'مؤقت التشغيل' في وضع التنشيط.

إيقاف التشغيل التلقائي (يكون متوفرًا فقط عند تشغيل التلفزيون بواسطة "المؤقت"): سيتم إيقاف تشغيل التلفزيون تلقائيًا بعد ٣ ساعات من البقاء في وضع الخمول لتجنب أي سخونة زائدة.

برامج التأمين

تظهر شاشة إدخال رقم التعريف الشخصي قبل شاشة الإعداد.

قم بإدخال رقم التعريف الشخصي الافتراضي المكون من ٤ أرقام وهو "٠٠٠٠٠٠". قم بتغيير رقم PIN باستخدام الخيار تغيير رقم التعريف الشخصي.

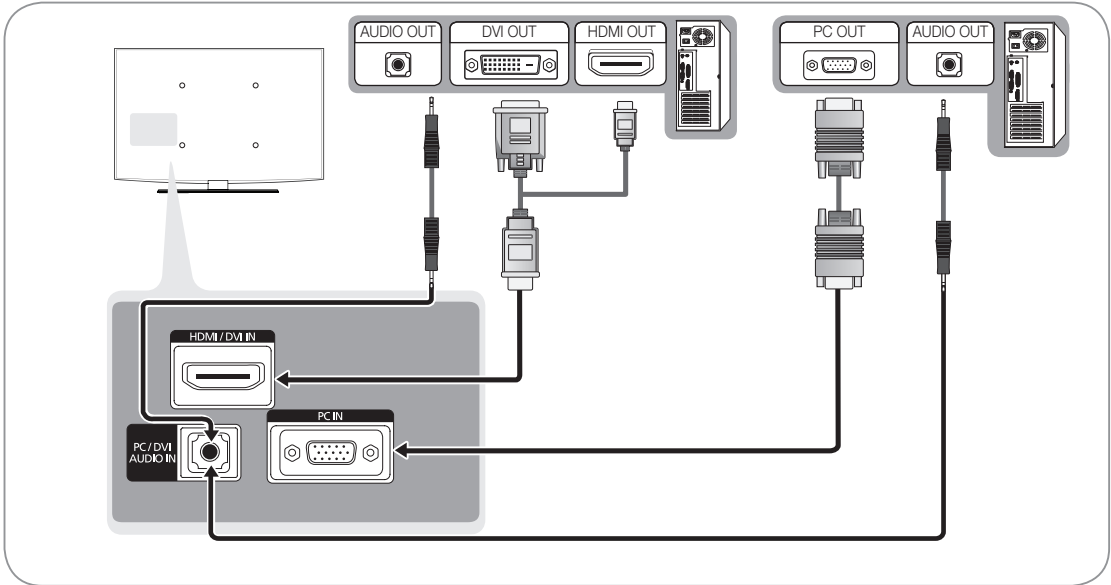
قفل الطفل (إيقاف تشغيل / تشغيل)

إغلاق القنوات في قائمة القنوات لمنع المستخدمين غير المصرح لهم مثل الأطفال من مشاهدة البرامج غير المناسبة لهم.

يكون متوفرًا فقط عند ضبط مصدر الدخل إلى TV.

تغيير رقم التعريف الشخصي

تغيير رقم الهوية الشخصي الذي يتطلب إعداد التلفزيون
إذا نسيت رمز رقم التعريف الشخصي، اضغط على أزرار جهاز التحكم عن بُعد بالترتيب التالي، مما يعيد ضبط رقم التعريف الشخصي إلى "٠٠٠٠٠٠": **POWER** (إيقاف) ← **MUTE** ← ٨ ← ٢ ← ٤ ← **POWER** (تشغيل).



أوضاع العرض (مدخل D-Sub وHDMI/DVI)

الدقة المثلى ١٣٦٠ × ٧٦٨ @ ٦٠ هرتز. (لتلفزيونات LCD بحجم ١٩ بوصة)

الاقطاب المتزامنة (أفقي/رأسي)	تذبذبة الدورة الزمنية لنقاط البكسل (ميجاهرتز)	التردد الرأسى (هرتز)	التردد الأفقى (كيلوهرتز)	الدقة	الوضع
+ / -	٢٥,١٧٥	٧٠,٠٨٦	٣١,٤٦٩	٣٥٠ X ٦٤٠	IBM
- / +	٢٨,٣٢٢	٧٠,٠٨٧	٣١,٤٦٩	٤٠٠ X ٧٢٠	
- / -	٣٠,٢٤٠	٦٦,٦٦٧	٣٥,٠٠٠	٤٨٠ X ٦٤٠	MAC
- / -	٥٧,٢٨٤	٧٤,٥٥١	٤٩,٧٢٦	٦٢٤ X ٨٣٢	
- / -	٢٥,١٧٥	٥٩,٩٤٠	٣١,٤٦٩	٤٨٠ X ٦٤٠	VESA DMT
- / -	٣١,٥٠٠	٧٢,٨٠٩	٣٧,٨٦١		
- / -	٣١,٥٠٠	٧٥,٠٠٠	٣٧,٥٠٠		
+ / +	٤٠,٠٠٠	٦٠,٣١٧	٣٧,٨٧٩	٦٠٠ X ٨٠٠	
+ / +	٥٠,٠٠٠	٧٢,١٨٨	٤٨,٠٧٧		
+ / +	٤٩,٥٠٠	٧٥,٠٠٠	٤٦,٨٧٥		
- / -	٦٥,٠٠٠	٦٠,٠٠٤	٤٨,٣٦٣	٧٦٨ X ١٠٢٤	
- / -	٧٥,٠٠٠	٧٠,٠٦٩	٥٦,٤٧٦		
+ / +	٧٨,٧٥٠	٧٥,٠٢٩	٦٠,٠٢٣		
+ / +	٨٥,٥٠٠	٦٠,٠١٥	٤٧,٧١٢	٧٦٨ X ١٣٦٠	
- / +	٣٢,٧٥٠	٥٩,٩٥٠	٣٥,٩١٠	٥٧٦ X ٧٢٠	

الدقة المثلى ١٩٢٠ × ١٠٨٠ @ ٦٠ هرتز. (لتلفزيونات LCD بحجم ٢٢ بوصة)

الاقطاب المتزامنة (أفقي/رأسي)	تذبذبة الدورة الزمنية لنقاط البكسل (ميغاهرتز)	التردد الرأسي (هرتز)	التردد الأفقي (كيلوهرتز)	الدقة	الوضع
+ / -	٢٥,١٧٥	٧٠,٠٨٦	٣١,٤٦٩	٣٥٠ × ٦٤٠	IBM
- / +	٢٨,٣٢٢	٧٠,٠٨٧	٣١,٤٦٩	٤٠٠ × ٧٢٠	
- / -	٣٠,٢٤٠	٦٦,٦٦٧	٣٥,٠٠٠	٤٨٠ × ٦٤٠	
- / -	٥٧,٢٨٤	٧٤,٥٥١	٤٩,٧٢٦	٦٢٤ × ٨٣٢	MAC
- / -	١٠٠,٠٠٠	٧٥,٠٦٢	٦٨,٦٨١	٨٧٠ × ١١٥٢	

الوضع	الدقة	التردد الأفقي (كيلو هرتز)	التردد الرأسي (هرتز)	تذبذبة الدورة الزمنية لنقاط البكسل (ميغاهرتز)	الاقطاب المتزامنة (أفقي/رأسي)
VESA DMT	٤٨٠ x ٦٤٠	٣١,٤٦٩	٥٩,٩٤٠	٢٥,١٧٥	- / -
		٣٧,٨٦١	٧٢,٨٠٩	٣١,٥٠٠	- / -
		٣٧,٥٠٠	٧٥,٠٠٠	٣١,٥٠٠	- / -
	٦٠٠ x ٨٠٠	٣٧,٨٧٩	٦٠,٣١٧	٤٠,٠٠٠	+ / +
		٤٨,٠٧٧	٧٢,١٨٨	٥٠,٠٠٠	+ / +
		٤٦,٨٧٥	٧٥,٠٠٠	٤٩,٥٠٠	+ / +
	٧٦٨ x ١٠٢٤	٤٨,٣٦٦	٦٠,٠٠٤	٦٥,٠٠٠	- / -
		٥٦,٤٧٦	٧٠,٠٦٩	٧٥,٠٠٠	- / -
		٦٠,٠٢٣	٧٥,٠٢٩	٧٨,٧٥٠	+ / +
	٨٦٤ x ١١٥٢	٦٧,٥٠٠	٧٥,٠٠٠	١٠٨,٠٠٠	+ / +
		٦٣,٩٨١	٦٠,٠٢٠	١٠٨,٠٠٠	+ / +
		٧٩,٩٧٦	٧٥,٠٢٥	١٣٥,٠٠٠	+ / +
	٨٠٠ x ١٢٨٠	٤٩,٧٠٢	٥٩,٨١٠	٨٣,٥٠٠	- / +
		٦٢,٧٩٥	٧٤,٩٣٤	١٠٦,٥٠٠	- / +
		٦٠,٠٠٠	٦٠,٠٠٠	١٠٨,٠٠٠	+ / +
	٩٦٠ x ١٢٨٠	٤٧,٧١٢	٦٠,٠١٥	٨٥,٥٠٠	+ / +
		٥٥,٩٣٥	٥٩,٨٨٧	١٠٦,٥٠٠	- / +
		٩٠٠ x ١٤٤٠	٧٠,٦٣٥	١٣٦,٧٥٠	- / +
	١٢٠٠ x ١٦٠٠	٧٥,٠٠٠	٦٠,٠٠٠	١٦٢,٠٠٠	+ / +
		٦٥,٢٩٠	٥٩,٩٥٤	١٤٦,٢٥٠	- / +
		٦٧,٥٠٠	٦٠,٠٠٠	١٤٨,٥٠٠	+ / +
VESA DMT / DTV CEA	١٠٨٠p x ١٩٢٠				

ملاحظة

- بالنسبة لتوصيل كبلات HDMI/DVI، يجب استخدام مقبس HDMI IN (DVI) أو.
- وضع التداخل غير مدعوم.
- قد يعمل الجهاز بصورة غير طبيعية في حالة اختيار تنسيق فيديو غير قياسي.
- تكون الأوضاع المنفصلة والمركبة معتمدة. تكون SOG (إجراء المزامنة على الأخضر) غير معتمدة.
- قد لا يتم دعم الاتصال من خلال كبل HDMI وفقاً لنوع الكمبيوتر المستخدم.

Media Play



تمتع بعرض الصور و/أو تشغيل ملفات الموسيقى المحفوظة على جهاز USB من فئة التخزين الكبير (MSC).

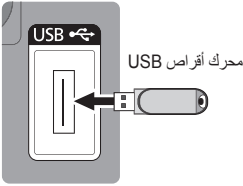
MEDIA.P

ENTER [] ← Media Play(USB) ← الدخول MENU []



توصيل جهاز USB

لوحة التلفزيون الجانبية



1. قم بتشغيل التلفزيون.
2. قم بتوصيل جهاز USB يحتوي على ملفات صور و/أو موسيقى بمقياس USB الموجود بلوحة التلفزيون الجانبية.
3. عند عرض شاشة تحديد الدخول، اضغط على الزر و ▼ لتحديد Media Play (USB)، ثم اضغط على الزر ENTER [].

استخدام قائمة Media Play



1. اضغط على الزر MENU. اضغط على الزر ▲ أو ▼ لتحديد التطبيق، ثم اضغط على الزر ENTER [].
2. اضغط على الزر ▲ أو ▼ لتحديد Media Play (USB)، ثم اضغط على الزر ENTER [].
3. اضغط على الزر ▲ أو ▼ لتحديد "جهاز ذاكرة USB" المتوافق، ثم اضغط على الزر ENTER [].
4. اضغط على الزر ◀ أو ▶ لتحديد أحد الرموز (صورة موسيقى إعداد)، ثم اضغط على الزر ENTER [].

قد لا يعمل بشكل صحيح مع ملفات الوسائط المتعددة غير المرخصة.

قائمة "كل ما تحتاج إلى معرفته" قبل استخدام الوظيفة Media Play (USB)

- يجب استخدام الحروف الأبجدية والأرقام فقط في أسماء المجلدات أو الملفات (الصور أو الموسيقى).
- يدعم نظام الملفات تنسيق FAT16/32 فقط (حيث يكون نظام الملفات NTFS غير مدعوم)، قد تكون بعض أنواع كاميرات USB الرقمية وأجهزة الصوت غير متوافقة مع هذا التلفزيون.
- يدعم Media Play (USB) أجهزة تخزين USB من فئة التخزين الكبير (MSC) فقط. جهاز MSC هو أحد أجهزة نقل البيانات كبيرة الحجم فقط من فئة التخزين الكبير. وتتضمن MSC على سبيل المثال محركات الأقراص الصغيرة وقارئ البطاقات المحمولة (لا يتم دعم USB HDD و HUB وأي جهاز usb تزيد سعته عن 16 جيجابايت).
- قبل توصيل الجهاز بالتلفزيون، الرجاء إنشاء نسخة احتياطية من الملفات لتجنب تلف البيانات أو فقدانها. لا تعتبر SAMSUNG مسؤولة عن تلف أي ملفات بيانات أو فقد أي بيانات.
- الرجاء التوصيل بمنفذ USB الموجود بالتلفزيون مباشرة. إذا كنت تستخدم توصيل كبل منفصل، فقد تواجه مشكلة تتعلق بتوافق USB.

- يتم دعم تنسيقي الملفات MP3 و JPEG فقط.
- يدعم تنسيق mp3 لـ Media Play (USB) ملفات الموسيقى ذات التردد العالي فقط (32 كيلو هرتز أو 44.1 كيلو هرتز أو 48 كيلو هرتز).
- من المستحسن تشغيل الملفات ذات تنسيق jpeg التسلسلي.
- لا تفصل جهاز USB أثناء قيامه بالتحميل.
- تدعم أجهزة MSC ملفات MP3 و JPEG، بينما تدعم أجهزة PTP ملفات JPEG فقط.
- بروتوكول MTP (بروتوكول نقل الوسائط) غير مدعوم.
- قد يتم عرض مدة تشغيل ملف mp3 بالتنسيق "00:00:00" وذلك إذا لم تكن معلومات وقت التشغيل موجودة عند بدء تشغيل الملف.
- كلما ازدادت دقة الصورة، ازداد الوقت الذي تستغرقه للظهور على الشاشة.
- تعرض قائمة Photo (صورة) أو Music (موسيقى) ما يصل إلى 300 مجلد أو ملف.
- قد يستغرق التحميل بعض الوقت وفقًا لحجم الملف.
- لا يمكن تشغيل ملفات MP3 التابعة لإدارة الحقوق الرقمية (DRM)، والتي تم تنزيلها من مواقع غير مجانية.
- إدارة الحقوق الرقمية (DRM) هي تقنية تدعم إنشاء المحتويات وتوزيعها وإدارتها بشكل متكامل وشامل، بما في ذلك حماية حقوق ومصالح موفري المحتوى، كما تدعم منع النسخ غير المشروع للمحتويات، وكذلك إدارة القوائم الحسابية والمدفوعات.
- إذا تم استخدام كبل USB ملحق، فقد لا يتم التعرف على جهاز USB أو قد لا تتم قراءة الملفات الموجودة بالجهاز.
- إذا لم يتم التعرف على جهاز USB المتصل بالتلفزيون أو في حالة تلف قائمة الملفات بالجهاز أو عدم تشغيل ملف في القائمة، فقم بتوصيل جهاز USB بالكمبيوتر وتنسيق الجهاز، وقم أيضًا بفحص الاتصال.
- إذا كان الملف المحذوف من الكمبيوتر مازال موجودًا عند تشغيل Media Play، استخدم وظيفة "إفراغ سلة المحذوفات" الموجودة بالكمبيوتر لحذف الملف بشكل دائم.

صورة

عرض صورة (أو عرض الشرائح)

1. اضغط على الزر INFO حتى يتم عرض الخيار بدء عرض الشرائح أو تحديد الكل أو إلغاء تحديد الكل.
 2. اضغط على الزر ▲ أو ▼ لتحديد بدء عرض الشرائح، ثم اضغط على الزر ENTER. أثناء عرض الشرائح، يتم عرض الملفات بالترتيب بدءًا من الملف المعروف حاليًا.
- يمكن تشغيل ملفات MP3 بشكل تلقائي أثناء عرض الشرائح إذا تم ضبط موسيقى خلفية الافتراضية على تشغيل. لتمكين هذه الوظيفة، يجب أن تكون ملفات MP3 وملفات الصور الأخرى موجودة في نفس المجلد على "جهاز الذاكرة USB".
- اضغط على الزر INFO أثناء عرض الشرائح لضبط الخيارات التالية بسرعة عرض الشرائح و موسيقى خلفية و إعدادات موسيقى الخلفي و القائمة. اضغط على الزر ▲ أو ▼ لتحديد الخيار، ثم اضغط على الزر ENTER.
- بعد تعيين الخيار اضغط على الزر ENTER لتطبيق التغيير.
- اضغط على الزر INFO أثناء عرض الصورة لتعيين الخيارات التالية بدء عرض الشرائح، تكبير، Rotate تدوير، القائمة. اضغط على الزر ▲ أو ▼ لتحديد الخيار، ثم اضغط على الزر ENTER.
- بعد تعيين الخيار اضغط على الزر ENTER لتطبيق التغيير.



الميزات المتقدمة

موسيقى

استخدام قائمة MP3



رمز المجلد	
رمز قائمة الموسيقى	
رمز الانتقال إلى المجلد السابق	

يتم عرض الملف المحدد في أعلى الشاشة مع وقت تشغيله.

١. لتحديد كافة الملفات أو أحدها، اضغط على الزر **INFO** لعرض قوائم **موسيقى**.

اضغط على الزر **ENTER** لتحديد تشغيل أو تشغيل الملف المحدد أو تكرار الموسيقى أو تحديد الكل أو إلغاء تحديد الكل.

٢. اضغط على الزر **▲** أو **▼** للانتقال إلى أحد الرموز، ثم اضغط على الزر

ENTER.

عند الضغط على الزر **ENTER** فوق رمز النغمة الموسيقية، يتم تشغيل ملف الموسيقى في الحال.

عند الضغط على الزر **ENTER** فوق رمز المجلد، يتم عرض ملفات الموسيقى الموجودة داخل المجلد.

تشغيل: تحديد تشغيل ملفات MP3.

تعرض هذه القائمة الملفات التي لها ملحق اسم الملف MP3 فقط. لا يتم عرض الملفات ذات ملحقات أسماء الملفات الأخرى، حتى إذا تم حفظها على نفس جهاز USB.

لضبط مستوى صوت الموسيقى، اضغط على الزر **VOL+** - الموجود بجهاز التحكم عن بُعد. لكنم الصوت، اضغط على الزر **MUTE** الموجود بجهاز التحكم عن بُعد.

تكرار الموسيقى (تشغيل / إيقاف التشغيل): تحديد تشغيل ملفات MP3 الموجودة في المجلد الحالي بشكل متكرر.

تشغيل الموسيقى

- يتم عرض الملفات ذات تنسيق MP3 فقط. لا يتم عرض ملحقات الملفات الأخرى، حتى إذا تم حفظها على نفس جهاز USB.
- إذا كان الصوت غريباً عند تشغيل ملفات MP3، قم بضبط الموازن و **SRS TruSurround HD** من قائمة الصوت.
- (قد تتسبب ملفات MP3 التي تم تعديلها بشكل زائد في حدوث مشكلة بالصوت.)
- رموز معلومات وظائف الموسيقى

تكرار الموسيقى ار على تشغيل.	
تكرار الموسيقى ار على إيقاف التشغيل.	

استخدام قائمة إعداد



■ **سرعة عرض الشرائح:** يتم تحديده للتحكم في سرعة عرض الشرائح. يمكنك تحديد سرعة أو عادي أو بطيئة.

■ **موسيقى خلفية:** يتم اختياره لتحديد ما إذا كنت تريد تشغيل ملف MP3 أثناء عرض الشرائح أم لا. ويمكنك تحديد إيقاف التشغيل للموسيقى أو تشغيل.

■ **إعداد موسيقى الخلفية:** استخدم إعداد موسيقى الخلفية لتحديد ملف موسيقى للاستماع إليه أثناء تشغيل عرض الشرائح. تحديد ملف MP3 لتشغيله كموسيقى للخلفية.

■ **تكرار الموسيقى:** يتم تحديده لاختيار ما إذا كنت تريد تكرار تشغيل الموسيقى بعد الانتهاء من تشغيل كافة ملفات MP3 الموجودة في المجلد.

■ **شاشة مؤقتة:** حدد إحدى القيم لضبط وقت الانتظار قبل ظهور الشاشة المؤقتة. ستظهر شاشة التوقف عند عدم الضغط على أي زر خلال ساعة 4 أو ساعة 8 أو ساعة 10.

تشغيل ملفات الصور / الموسيقى المحددة

- اضغط على الزر الأصفر.
- كرر العملية السابق ذكرها لتحديد ملفات الصور / الموسيقى المطلوبة.
- يتم تمييز الصور أو الملفات المحددة باستخدام الرمز ✓. لإلغاء التحديد، اضغط على الزر الأصفر مرة أخرى.
- اضغط على الزر **ENTER** لتشغيل الصور المحددة أو الملفات.

معلومات أخرى

ميزة نصوص معلومات القنوات التمثيلية

توفر لك صفحة الفهرس الخاصة بخدمة "نصوص المعلومات" المعلومات حول كيفية استخدام هذه الخدمة. ولعرض معلومات "نصوص المعلومات" بشكل سليم، يجب أن يكون استقبال القناة ثابتًا. وإلا، فقد يتم فقد المعلومات أو قد لا تظهر بعض الصفحات.

يمكنك تغيير صفحات "نصوص المعلومات" بالضغط على الأزرار الرقمية الموجودة في جهاز التحكم عن بُعد.

- 1 (mode) (≡): لتحديد وضع "نصوص المعلومات" (LIST/FLOF).

إذا قمت بالضغط على هذا الزر في وضع LIST (القائمة)، يتم الانتقال إلى وضع حفظ القائمة. وفي الوضع "حفظ القائمة"، يمكنك حفظ صفحة "نصوص المعلومات" في القائمة باستخدام الزر (store) (E).

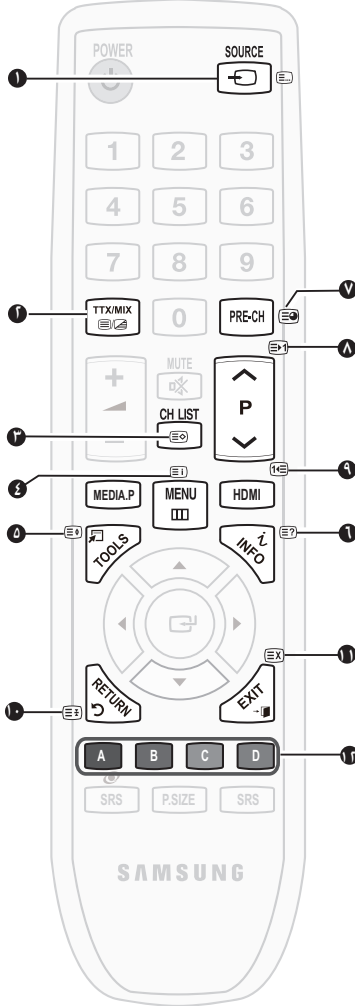
- 2 (تشغيل/تدخال/إيقاف تشغيل) (≡/⏻): تنشيط وضع "نصوص المعلومات" بعد تحديد القناة التي توفر خدمة "نصوص المعلومات". يؤدي الضغط مرتين على هذا الزر إلى تراكب وضع "نصوص المعلومات" مع شاشة البث الحالية. اضغط على الزر مرة أخرى للخروج من وظيفة نصوص المعلومات.

- 3 (store) (E): تخزين صفحات "نصوص المعلومات".

- 4 (index) (Ei): عرض صفحة الفهرس (المحتويات) في أي وقت أثناء عرض "نصوص المعلومات".

- 5 (size) (E+/-): عرض الأحرف بحجم مضاعف في النصف العلوي من الشاشة. ولمضاعفة حجم الأحرف بنصف الشاشة السفلي، اضغط على هذا الزر مرة أخرى. لعرض الشاشة العادية، اضغط على هذا الزر مرة أخرى.

- 6 (reveal) (E?): (مثل إجابات ألعاب الألغاز). لعرض الشاشة العادية، اضغط على هذا الزر مرة أخرى.



- 7 (sub-page) (E): عرض الصفحة الفرعية المتوفرة.

- 8 (صفحة لأعلى): عرض صفحة "نصوص المعلومات" التالية.

- 9 (صفحة لأسفل): لعرض صفحة "نصوص المعلومات" السابقة.

- 10 (hold) (E): يمكن تعليق العرض عند صفحة معينة إذا كانت الصفحة المحددة ترتبط بعدة صفحات فرعية تستمر في الظهور تلقائيًا. للمتابعة، اضغط على هذا الزر مرة أخرى.

- 11 (cancel) (EX): عرض البث الحالي عند البحث عن إحدى الصفحات.

- 12 (الأزرق/الأخضر/الأصفر/الأزرق): في حالة استخدام شركة البث لنظام FASTEXT، يتم تشفير الموضوعات المختلفة التي تغطيها صفحة "نصوص المعلومات" لونيًا ويمكن تحديدها عن طريق الضغط على الأزرار الملونة الموجودة بجهاز التحكم عن بُعد. اضغط على أحد هذه الأزرار حسب الإجراء المطلوب. وعندئذ يتم عرض الصفحة بمعلومات ملونة أخرى يمكن تحديدها بنفس الطريقة. لعرض الصفحة السابقة أو التالية، اضغط على الزر الملون المطابق.

يتم تنظيم صفحات نصوص المعلومات وفقًا لست قوائم:

الجزء	المحتويات
A	رقم الصفحة المحددة.
B	هوية قناة البث.
C	رقم الصفحة الحالية أو إشارات البحث.
D	التاريخ والوقت.
E	النص.
F	معلومات الحالة. معلومات النص السريع

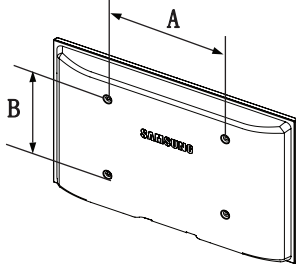
الجزء	المحتويات
A	رقم الصفحة المحددة.
B	هوية قناة البث.
C	رقم الصفحة الحالية أو إشارات البحث.
D	التاريخ والوقت.
E	النص.
F	معلومات الحالة. معلومات النص السريع

الجزء	المحتويات
A	رقم الصفحة المحددة.
B	هوية قناة البث.
C	رقم الصفحة الحالية أو إشارات البحث.
D	التاريخ والوقت.
E	النص.
F	معلومات الحالة. معلومات النص السريع

تركيب طقم التثبيت بالحائط

راجع الدليل المنفصل لتثبيت الحامل.
تتبع لك أجزاء طقم التثبيت بالحائط (التي تباع منفصلة) إمكانية تثبيت التلفزيون بالحائط. للحصول على معلومات تفصيلية حول تركيب طقم التثبيت بالحائط، راجع الإرشادات المرفقة مع قطع "التثبيت بالحائط". اتصل بأحد الفنيين للحصول على المساعدة عند تثبيت داعم التثبيت بالحائط.
لا تتحمل شركة Samsung Electronics أية مسؤولية تجاه أي تلف يحدث للمنتج أو إصابة جسدية لك أو لآخرين إذا قمت بتركيب التلفزيون بنفسك.

مواصفات طقم التثبيت بالحائط (VESA)



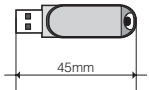
لا يتم توفير طقم التثبيت بالحائط ولكنه يباع بشكل منفصل.
قم بتثبيت حامل التثبيت بالحائط على حائط صلب متعامد على الأرض. وعند ربطه بمواد بناء أخرى، الرجاء الاتصال بأقرب موزع لك. وفي حالة التركيب بسقف أو جدار مائل، فقد يتعرض للسقوط ويحدث إصابات جسيمة خطيرة.

ملاحظة

- تكون الأبعاد القياسية لطقم التثبيت بالحائط موضحة في الجدول الموضح أدناه.
- عند شراء طقم التثبيت بالحائط، يتم توفير دليل تثبيت مفصل وكافة الأجزاء الضرورية للتركيب.
- لا تستخدم مسامير قلاووظ أطول من الأبعاد القياسية، فقد يتسبب ذلك في حدوث تلف داخل جهاز التلفزيون.
- بالنسبة لحاملات التثبيت بالحائط التي لا تتطابق مع مواصفات مسامير القلاووظ القياسية لـ VESA، قد يختلف طول مسامير القلاووظ بناءً على مواصفاتها.
- لا تستخدم مسامير القلاووظ التي لا تتوافق مع مواصفات مسامير القلاووظ القياسية لـ VESA.
- لا تقم بربط مسامير القلاووظ بشكل مفرط، فقد يؤدي ذلك إلى تلف المنتج أو يتسبب في سقوطه، مما يؤدي إلى حدوث إصابات جسيمة. لا تكون شركة Samsung مسؤولة عن مثل هذه النوعيات من الحوادث.
- تخلي شركة Samsung مسؤوليتها عن حدوث تلف للمنتج أو إصابات جسيمة عند استخدام حامل الحائط من نوع غير VESA أو من نوع غير محدد أو معروف أو في حالة فشل العميل في اتباع إرشادات تثبيت المنتج.
- يحظر تجاوز الميل بمقدار ١٥ درجة عند تثبيت هذا التلفزيون.

مجموعة المنتجات	الحجم بالبوصة	مواصفات VESA. (A * B)	مسمار القلاووظ القياسي	الكمية
تلفزيون مزود بشاشة LCD	٢٢~١٩	٧٥ X ٧٥	M٤	٤
	٢٦	١٠٠ X ٢٠٠		
	٤٠~٣٢	٢٠٠ X ٢٠٠	M٦	
	٤٦	٤٠٠ X ٤٠٠	M٨	

"إذا كان طول جهاز USB يساوي أو أطول من ٤٥ سم عند استخدامه مع الطرازات ٢٦ بوصة أو ٣٢ بوصة المثبتة مع طقم التركيب بالحائط، قد يلامس جهاز USB الحائط. ولذلك، يوصى باستخدام نوع جهاز USB قصير."



لا تقم بتركيب "طقم التثبيت بالحائط" أثناء تشغيل التلفزيون. فقد يؤدي ذلك إلى حدوث إصابات جسيمة نتيجة للصدمات الكهربائية.



جهاز قفل أمان Kensington المانع للسرقة

يعد "قفل أمان Kensington" جهازاً يستخدم لتثبيت الجهاز عند استخدامه في مكان عام. وقد يختلف شكل قفل الأمان وأسلوب تأمين المنتج عن الطريقة الموضحة في هذا الدليل باختلاف جهة التصنيع. راجع دليل الاستخدام المرفق مع "قفل أمان Kensington" لاستخدامه استخداماً سليماً.

الرجاء البحث على الرمز "K" الموجود على الجزء الخلفي لجهاز التلفزيون. حيث يكون منفذ Kensington بجانب الرمز "K".

لغلق المنتج، اتبع الخطوات التالية:

١. قم بلف كبل قفل Kensington حول شيء كبير وثابت كمكتب أو كرسي.
٢. قاسحب نهاية الكبل مع القفل الملحق خلال النهاية المعقودة بكبل قفل Kensington.
٣. أدخل جهاز القفل بفتحة Kensington بالمنتج (1).
٤. أغلق القفل.

<اختياري>

هذه هي الإرشادات العامة. للإرشادات التفصيلية، راجع "دليل المستخدم" المتوفر مع جهاز القفل.

يجب شراء جهاز إغلاق الأمان بشكل منفصل.

قد يختلف مكان "قفل أمان Kensington" باختلاف طرازه.

تثبيت التلفزيون بالحائط بأمان

تنبيه: قد يؤدي شد التلفزيون أو دفعه أو الصعود فوقه إلى توقفه عن العمل. احرص على ألا يقوم أطفالك بالتعلق بجهاز التلفزيون أو تحريكهم له؛ فقد يؤدي عثيم به إلى سقوطه فوقهم مما قد يتسبب في حدوث إصابات خطيرة أو الوفاة. اتبع احتياطات السلامة الموضحة في نشرة السلامة المرفقة. ولتوفير مزيد من الثبات للتلفزيون، قم بتركيب الجهاز المضاد للسقوط لأغراض السلامة كما يلي.



تجنب سقوط التلفزيون

الرجاء ملاحظة أن الحلقات والمسامير القلاووظ وخيوط التثبيت غير مرفقة، لذا يجب شراؤها كأشياء إضافية.

١. ضع المسامير القلاووظ في الحلقات وأحكم ربطها في الحائط. وتأكد من تثبيت مسامير القلاووظ في الحائط بإحكام.

مواصفات المسامير القلاووظ

- بالنسبة لتلفزيونات المزودة بشاشة LCD بحجم ٣٠~٤٠ بوصة: M6

٢. قم بإزالة المسامير القلاووظ من منتصف الجانب الخلفي من التلفزيون وضعها في الحلقات ثم أحكم ربطها في التلفزيون مرة أخرى.

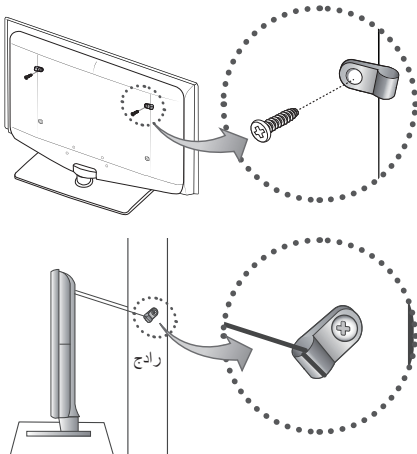
٣. قم بتوصيل الحلقات المثبتة في التلفزيون والحلقات المثبتة في الحائط باستخدام أداة تثبيت قوية ثم لف الخيط بإحكام.

تأكد من تأمين كافة التوصيلات بشكل سليم. قم بفحص التوصيلات بشكل دوري تحسباً لوجود أي علامة تهتك تنبئ عن حدوث فشل. وإذا كان لديك أي شك فيما يتعلق بسلامة التوصيلات، استشر أحد الفنيين المتخصصين في التركيب.

قم بتركيب التلفزيون بالقرب من الحائط حتى لا يسقط من من الناحية الخلفية.

سيكون من الأمان توصيل الخيط بحيث تكون الحلقات المثبتة في الحائط متساوية مع أو في مستوى أقل من الحلقات المثبتة في التلفزيون.

قم بفك الخيط قبل تحريك التلفزيون.



استكشاف المشاكل وإصلاحها

إذا كان لديك أية استفسارات بخصوص التلفزيون، ارجع أولاً إلى هذه القائمة. وفي حالة عدم تطابق أي من تلميحات استكشاف المشاكل وإصلاحها مع المشكلة، فالرجاء زيارة موقع "www.samsung.com"، ثم النقر فوق الدعم أو اتصل بمركز الخدمة المدون على الغلاف الخلفي لهذا الدليل.

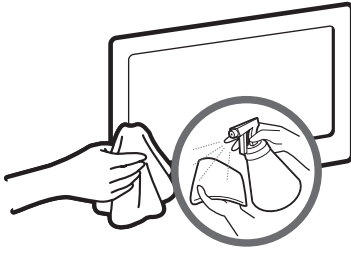
المشكلة	الحلول والشرح
جودة الصورة	<ul style="list-style-type: none"> إذا كان لديك كبل التمثيلي/صندوق جهاز فك التشفير، فقم بالترقية إلى صندوق جهاز فك التشفير الرقمي. استخدم كبلات HDMI أو Component للحصول على جودة صورة عالية الدقة. مشاركات الكبلات/القمر الصناعي: قم بتجربة محطات عالية الدقة من خلال قائمة القنوات. توصيل الهوائي: قم بتجربة محطات عالية الدقة بعد إجراء البرمجة التلقائية. يتم العديد من القنوات عالية الدقة أعلى في محتوياتها من محتويات SD (الجودة القياسية). قم بضبط دقة إخراج الفيديو المعتمد على الكبلات / جهاز فك التشفير إلى 1080i أو 720p. تأكد من أنك تشاهد التلفزيون على بُعد المسافة الموصى بها وفقاً لحجم الإشارة وجودتها.
الصورة مشوشة: أخطاء تجمعات مربعة لنقاط البكسل وتجمعات صغيرة ونقاط ووحدات بكسل.	<ul style="list-style-type: none"> قد يتسبب ضغط محتويات الفيديو في تشويش الصورة، خاصة في حالة الصور المتحركة السريعة مثلما يحدث في الرياضة وأفلام الحركة. ربما يتسبب ضعف مستوى الإشارة أو سوء جودة الصورة في تشويش الصورة. ولا يكون ذلك لمشكلة في التلفزيون. قد يتسبب استخدام التليفون المحمول (ذات تجميع بطاقة دائرة مطبوعة أعلى من ١ متر) من تلفزيون رقمي وتمثلي إلى حدوث تشويش في الصورة.
خطأ في الألوان أو اختفائها.	<ul style="list-style-type: none"> إذا كنت تستخدم اتصالاً خاصاً بـ HDMI، تأكد من أن كبلات المكون متصلة بالمقاييس الصحيحة. قد تسبب التوصيلات غير الصحيحة أو غير الثابتة في حدوث مشاكل في الألوان أو تصبح الشاشة فارغة.
ألوان رديئة أو سطوع ذو مستوى منخفض.	<ul style="list-style-type: none"> قم بتعديل خيارات الصورة في القائمة TV. (انتقل إلى الوضع P الصورة / اللون / السطوع / حدة الوضوح) قم بتعديل خيارات توفير الطاقة في القائمة TV. انتقل إلى MENU - الصورة - حل ECO - توفير الطاقة (صفحة ١٤) حاول إعادة ضبط الصورة لعرض إعدادات الصورة الافتراضية. (انتقل إلى MENU - الصورة - إعادة ضبط الصورة)
ظهور خط منقط على حافة الشاشة.	<ul style="list-style-type: none"> إذا تم ضبط حجم الصورة على ملامعة الشاشة، قم بتغييرها إلى ١٦:٩. (صفحة ١١) تغيير دقة صندوق الكبلات / صندوق جهاز فك التشفير.
الصورة أبيض وأسود.	<ul style="list-style-type: none"> إذا كنت تستخدم مدخل مكون AV، قم بتوصيل كبل الفيديو (الأصفر) بالمقبس "الأخضر" لمدخل المكون رقم 1 الموجود بالتلفزيون.
عند تغيير القنوات، تكون الصورة ثابتة أو تشوه أو تتأخر.	<ul style="list-style-type: none"> إذا قمت بتوصيل صندوق الكبلات، الرجاء محاولة إعادة ضبط صندوق الكبلات. قم بإعادة توصيل سلك "التيار المتردد" وانتظر حتى إعادة تشغيل صندوق الكبلات. قد يستغرق ذلك ما يقرب من ٢٠ دقيقة. قم بضبط دقة الإخراج الخاصة بمستقبل الكبلات إلى 1080i أو 720p.
جودة الصوت	
انعدام الصوت أو انخفاضه بدرجة ملحوظة بالرغم من تعيينه إلى الحد الأقصى لمستوى الصوت.	<ul style="list-style-type: none"> الرجاء فحص مستوى صوت الجهاز الخارجي المتصل بالتلفزيون.
الصورة جيدة ولكن لا يوجد صوت.	<ul style="list-style-type: none"> قم بضبط خيار اختيار السماعة على سماعة التلفزيون من قائمة الصوت. (صفحة ١٣) إذا كنت تستخدم جهازاً خارجياً، تأكد من أن كبلات الصوت متصلة بمقاييس مدخل الصوت الصحيح الموجودة بالتلفزيون. إذا كنت تستخدم جهازاً خارجياً، تحقق من خيار مخرج صوت الجهاز (على سبيل المثال، قد تحتاج إلى تغيير خيار صوت صندوق الكبلات إلى HDMI عندما يكون لديك موصل HDMI متصل بالتلفزيون). إذا كنت تستخدم DVI لكل HDMI، فيستلزم الأمر وجود كبل صوت منفصل. إذا كان التلفزيون به مقبس لسماعة الرأس، تأكد من عدم توصيل أي شيء به.
يصدر عن السماعات صوت مشوش غير ملائم.	<ul style="list-style-type: none"> قم بفحص توصيلات الكبلات. تأكد من عدم توصيل أي من كبلات الفيديو بمدخل الصوت. بالنسبة لتوصيلات الهوائي أو توصيلات الكبلات، تحقق من قوة الإشارة. قد يتسبب ضعف مستوى الإشارة في تشويش الصوت.

المشكلة	الحلول والشرح
لا توجد صورة أو فيديو	
التلفزيون لا يعمل.	<ul style="list-style-type: none">تأكد من توصيل سلك "التيار المتردد" بمأخذ الحائط والتلفزيون بشكل آمن.تأكد من أن مأخذ الحائط يعمل.حاول الضغط على زر POWER الموجود بالتلفزيون للتأكد من أن المشكلة ليست من جهاز التحكم عن بُعد. وإذا كان التلفزيون قيد التشغيل، فارجع إلى المشكلة "جهاز التحكم عن بُعد لا يعمل" الموجودة أدناه.
إيقاف تشغيل التلفزيون تلقائيًا.	<ul style="list-style-type: none">تأكد أن موقت النوم تم ضبطه على إيقاف في القائمة الإعداد. (صفحة ١٣)إذا كان جهاز الكمبيوتر موصلًا بالتلفزيون، تحقق من إعدادات الطاقة الخاصة بالكمبيوتر.تأكد من توصيل سلك التيار المتردد بمأخذ الحائط والتلفزيون بشكل آمن.عند مشاهدة التلفزيون عن طريق توصيل هوائي أو توصيل كبل، سيتم إيقاف تشغيل التلفزيون بعد ١٠ ~ ١٥ إذا لم توجد إشارة.
وجود صورة / فيديو.	<ul style="list-style-type: none">قم بفحص توصيلات الكبلات (قم بإزالة كل الكبلات المتصلة بالتلفزيون والأجهزة الخارجية ثم أعد توصيلها).قم بضبط إخراج فيديو الأجهزة الخارجية (صندوق الكبلات / جهاز فك التشفير ومشغلات أقراص DVD و Blu-ray إلى أخرى) كي تطابق التوصيلات مع إدخال التلفزيون. على سبيل المثال، إذا كان مخرج الجهاز الخارجي هو HDMI، فيجب توصيله بمدخل HDMI الموجود بالتلفزيون.تأكد من أن الأجهزة الموصلة قيد التشغيل.تأكد من تحديد مصدر التلفزيون الصحيح عن طريق الضغط على الزر SOURCE الموجود في جهاز التحكم عن بُعد.
توصيل RF (كبل/هوائي)	
جهاز التلفزيون لا يستقبل كافة القنوات.	<ul style="list-style-type: none">تأكد من أن كبل الهوائي موصل بشكل آمن.الرجاء محاولة تشغيل التوصيل والتشغيل (إعداد أولي) لإضافة القنوات المتوفرة إلى قائمة القنوات. انتقل إلى Setup - MENU (الإعداد) - التوصيل والتشغيل (إعداد أولي) وانتظر حتى يتم تخزين كافة القنوات المتوفرة. (صفحة ٦)تأكد من وضع الهوائي بشكل صحيح.
الصورة مشوشة: أخطاء تجمعات مربعة لنقاط البكسل وتجمعات صغيرة ونقاط ووحدات بكسل	<ul style="list-style-type: none">قد يتسبب ضغط محتويات الفيديو في تشويش الصورة، خاصة في حالة الصور المتحركة بشكل سريع مثلما يحدث في الرياضة وأفلام الحركة.ربما يتسبب ضعف الإشارة في حدوث تشويش للصورة. ولا يكون ذلك مشكلة في التلفزيون.
توصيل جهاز الكمبيوتر	
ظهور الرسالة "Mode Not Supported".	<ul style="list-style-type: none">قم بضبط دقة إخراج الكمبيوتر الشخصي وتدرده كي يتطابق مع مستويات الدقة المدعومة بواسطة التلفزيون. (صفحة ١٥)
تظهر كلمة "PC" دائمًا على قائمة المصادر، حتى إذا كان الكمبيوتر غير موصل.	<ul style="list-style-type: none">يكون ظهور كلمة "PC" في قائمة المصادر أمرًا طبيعيًا بالرغم من كون الكمبيوتر غير موصل.
الفيديو جيد ولكن لا يوجد صوت.	<ul style="list-style-type: none">إذا كنت تستخدم اتصال HDMI، فتتحقق من إعداد إخراج الصوت على الكمبيوتر.
مشكلات أخرى	
الصورة لا يتم عرضها بملء الشاشة.	<ul style="list-style-type: none">ستظهر بالقنوات عالية الدقة خطوط سوداء على جانبي الشاشة عند عرض محتويات SD (4:3) المتطورة.ستظهر أشرطة سوداء في أعلى وأسفل الشاشة أثناء عرض الأفلام التي بها نسبة عرض إلى ارتفاع مختلفة عن التلفزيون.قم بضبط خيارات حجم الصورة على الجهاز الخارجي أو التلفزيون إلى وضع الشاشة الكاملة.
جهاز التحكم عن بُعد لا يعمل.	<ul style="list-style-type: none">استبدل بطاريات جهاز التحكم عن بُعد بقطبين (+/-) في الاتجاه الأيمن.نظف إطار إرسال المستشعر الموجود في جهاز التحكم عن بُعد.حاول توجيه جهاز التحكم عن بُعد مباشرةً على بعد من ٥ إلى ٦ أقدام عن التلفزيون.
جهاز التحكم عن بُعد الخاص بصندوق الكبلات/جهاز فك التشفير لا يقوم بتشغيل التلفزيون أو إيقافه أو ضبط الصوت.	<ul style="list-style-type: none">قم ببرمجة جهاز التحكم عن بُعد الخاص بصندوق الكبلات / صندوق جهاز فك التشفير وذلك لتشغيل التلفزيون. راجع دليل المستخدم الخاص بصندوق الكبلات / صندوق فك التشفير لمعرفة رمز تلفزيون SAMSUNG.
ظهور الرسالة "Mode Not Supported".	<ul style="list-style-type: none">تحقق من الدقة المدعومة للتلفزيون وقم بضبط دقة إخراج الجهاز الخارجي تبعًا لذلك. راجع إعدادات الدقة الموجودة بالصفحة ١٤ إلى ١٥ في هذا الدليل.
توجد رائحة بلاستيكية من التلفزيون.	<ul style="list-style-type: none">تكون هذه الرائحة أمرًا طبيعيًا وستتطاير مع مرور الوقت.
التلفزيون مائل ناحية الجانب.	<ul style="list-style-type: none">انزع حامل القاعدة من التلفزيون ثم قم بإعادة تجميعه.
فيهناك صعوبات في تجميع حامل القاعدة.	<ul style="list-style-type: none">تأكد من أن التلفزيون مثبت على سطح مستو. وإذا كنت لا تستطيع فك مسامير القلاووظ من التلفزيون، فالرجاء استخدام مفك براغي مغنط.
ظهور قائمة القنوات باللون الرمادي. (غير متوفرة)	<ul style="list-style-type: none">توفر القائمة القناة فقط عند تحديد مصدر التلفزيون.

المشكلة	الحلول والشرح
يتم فقد الإعدادات بعد ٣٠ دقيقة أو في كل مرة يتم فيها إيقاف تشغيل التلفزيون.	<ul style="list-style-type: none"> إذا كان التلفزيون في وضع وضع المتجر، فسيتم إعادة ضبط إعدادات الصوت والصورة كل ٣٠ دقيقة. قم بتغيير الإعدادات من وضع وضع المتجر إلى وضع استخدام منزلي في الإجراء التوصيل والتشغيل (إعداد أولي). اضغط على الزر SOURCE لتحديد وضع TV ثم انتقل إلى MENU → إعداد → التوصيل والتشغيل (إعداد أولي) → ENTER. (صفحة ٦)
حدوث انقطاع متكرر في الصوت أو الفيديو.	<ul style="list-style-type: none"> تحقق من توصيلات الكبلات ثم أعد توصيلها. قد يكون حدوث انقطاع في الصوت أو الفيديو عن طريق استخدام كبلات صلبة أو سميكة بشكل زائد. لذا يجب التأكد من أن الكبلات مرنة بصورة كافية لاستخدامها على المدى الطويل. وفي حالة اتصالها بالتلفزيون من ناحية الحائط، فمن المستحسن استخدام كبلات ذات موصلات بزاوية ٩٠ درجة مع الجهاز.
رؤية جسيمات صغيرة عند النظر عن كثب على حافة إطار التلفزيون.	<ul style="list-style-type: none"> يعد ذلك جزءًا من تصميم المنتج وليس عيبًا فيه.
وجود مشاكل متكررة في الصورة/الصوت.	<ul style="list-style-type: none"> قم بفحص الإشارة/المصدر وتغييره.
قد يحدث رد فعل بين حسو الرسادة المطاطية على حامل القاعدة وأعلى أطراف الأثاث.	<ul style="list-style-type: none"> لمنع حدوث ذلك، استخدم حشرة لبادية على أي سطح للتلفزيون يكون في اتصال مباشر مع الأثاث.

تستخدم لوحة شاشة TFT LCD لوحة تتكون من نقاط بكسل فرعية تتطلب تقنية متقدمة لإنتاجها. ومع ذلك، قد تظهر بعض نقاط البكسل الفاتحة أو الداكنة على الشاشة. ولكن، لا تؤثر نقاط البكسل هذه على أداء المنتج.

التخزين والصيانة



قم بتنظيف المنتج باستخدام قطعة قماش ناعمة مبللة بكمية صغيرة من الماء.



لا تقم برش الماء أو مادة منظفة على المنتج مباشرةً، فقد يتسبب دخول أي مادة سائلة داخل المنتج إلى فشل في التشغيل أو إشعال حريق أو حدوث صدمة كهربائية.

الترخيص

TruSurround HD, SRS and symbol are trademarks of SRS Labs, Inc.
TruSurround HD technology is incorporated under licence from SRS Labs, Inc.

SRS
TruSurround HD

المواصفات		
١٩٢٠x١٠٨٠	٧٦٨ X ١٣٦٠	اللوحة الأصلية
من ١٠ إلى ٤٠ درجة مئوية (من ٥٠ إلى ١٠٤ فهرنهايت) من ١٠٪ إلى ٨٠٪، غير متكثف - من ٢٠ إلى ٤٥ درجة مئوية (من ٤ إلى ١١٣ فهرنهايت) من ٥٪ إلى ٩٥٪، غير متكثف		الاعتبارات البيئية درجة الحرارة عند التشغيل مستوى رطوبة التشغيل درجة حرارة التخزين درجة رطوبة التخزين
0°		الوصلة المتزاوجة للحامل (اليسار / اليمين)
LA22D400	LA19D400	اسم الطراز
٢٢ بوصة	١٩ بوصة	حجم الشاشة (قطريًا)
٣W X ٢		الصوت الإخراج
(mm) ٥٣٣,٢X٦٢,٢X٣٤٤,٢ (mm) ٥٣٣,٢X١٧١,٦X٣٩٠,٠	(mm) ٤٦١,٣X٦١,٢X٢٩٩,٧ (mm) ٤٦١,٣X١٦٠,٧X٣٤٦,٨	الأبعاد (العرض x العمق x الارتفاع) الجسم مع الحامل
kg ٥,١ kg ٤,٩	kg ٤,٠ kg ٣,٨	الوزن بدون حامل مع الحامل

التصميمات والمواصفات عرضة للتغيير دون إشعار مسبق.

لمعرفة مواصفات موثر الطاقة ومعدلات استهلاكها، الرجاء الرجوع إلى الملصق المرفق بالمنتج.